

IR CONFERENCE SYSTEM

红外线会议系统



ATCS-60 系列

IR CONFERENCE SYSTEM

红外线会议系统



一切从鐵三角开始

鐵三角公司开发的红外线会议系统是一种能够发挥红外线通信优点, 100%实现话单元无线化的会议系统。无线化扩大了话筒放置部位的自由度, 增加了会议系统配置的灵活性, 即使与会人员超过100人, 也能大幅缩短会议准备时间, 使会议准备更加顺利。

另一方面, 红外线会议系统还具备最多1国母语+3国外语的同声传译功能、随发言人变化自动控制摄像头转动功能、会议记录辅助编写功能等多种功能, 可以帮助您提高会议效率, 充实会议内容。

鐵三角是红外线系统的倡导者, 敬请放心使用。

1996 在800MHz电波式无线设备成为主流的同时, 鐵三角开始关注信号干扰、信息泄露较少的红外线通信方式。开始发售会议用红外线话筒ATIR系列。

2000 发布ATCS-50系列“ATCS-M50”, 新提出最多可安装150个话筒的红外线会议系统。

2004 追加发售业内安装面积最小的ATCS-50系列“ATCS-M55”。

2007 发售搭载有新开发的声音检测引擎的ATCS-60系列“ATCS-M60”。借助于可对发言者是否发言进行识别的自动功能, 即使不按按键, 也可将话筒切换至开或关状态。

红外线会议系统可减少信息泄露。



在当今的信息社会, 对信息的管控被提到了最优先的地位, 在会议中也是如此。

如果为了方便而使用无线系统, 则信号会被传送到邻近的大楼里, 就有可能导致信息泄露。

与类似一个小型广播电台的无线式会议系统相比, 红外线会议系统具有毫无疏漏、不会泄露信息的特点, 具有亲眼可见的实实在在的信息管控作用。

红外线会议系统的特点

优越的可扩充性, 方便安装后增添设备

借助于安装有专用软件的计算机, 可对话筒的开与关进行控制, 还能控制摄像头和切换开关, 并对发言内容进行录音或录像。另外, 如果初次购进时预算不足, 可以先根据预算购入相应规模的系统, 之后再根据需要方便地添加其他单元。此时无需像有线系统那样花费布线施工费。

议席单元替换功能

普通的会议系统基本上都将会议主席和与会者使用的单元设置为不同类型。与之不同, 鐵三角的红外线会议系统采用了ID开关切换方式。即使会议主持人使用的单元出现故障, 也可迅速应对替换。

全部结束功能

会议主席所用的话筒议席具有全部结束功能, 可结束所有正在发言和要求发言的议席。

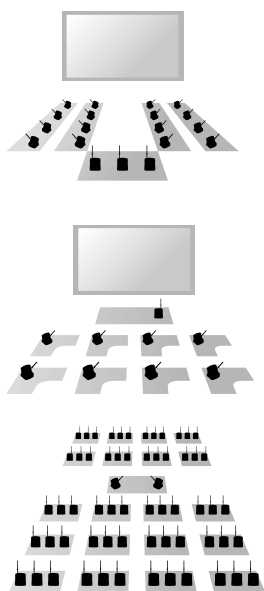
优先发言功能

会议主席所用的话筒议席单元占有专用通道, 不会受到其他与会人员的发言情况影响和限制, 可以随时地接通或关闭发言。

发言人数设定功能

可对发言人数进行设置。

采用无线设计, 可自由改变配置



在普通会议室、电视会议室和董事会议室使用

削减、节约开支对所有公司来说都是一个重要的课题。近年来, 从使用率较低的专用会议室到多目的多用途房间, 空间的利用方法发生了很大的变化。对这样的多用途房间来说, 高灵活性的红外线会议系统是最为适合。

在教学机构的远程授课、教学会议上使用

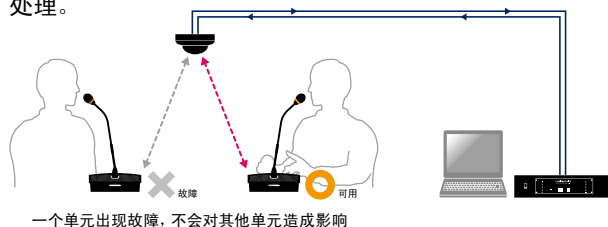
为充实授课内容、把教学课程合并等原因, 越来越多的学校开始引进远程授课系统。另外, 为了迅速传递会议内容、提高会议声音清晰度, 教学会议中会议系统的使用也在不断取得发展。

团体会场、委员会会议室使用

因为红外线系统没有外露的缆线, 所以即使因地面情况不佳、管线老化等原因无法对进行线路布置的情况下, 也能顺利安装。另外, 还可以临时安装到需要使用的房间内。

自动诊断功能

与使用专用缆线布线的有线系统不同, 鐵三角开发的红外线系统不会因部分单元出现故障而导致整个系统无法使用。另外, 专用软件还具有自动诊断功能, 能够方便地确定故障部位, 快速进行处理。

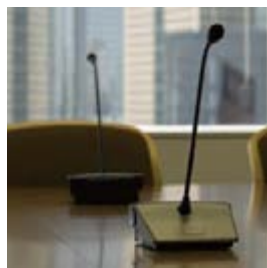


电池剩余电量告知功能

电池电量不足时, 指示LED和电源LED会快速的闪烁, 起到告知作用。

发言模式选择功能

可根据设定人数, 选择先按键者先发言模式或后按键者先发言模式。



话筒议席单元最多可增加到150位

红外线会议话筒系统首屈一指的产品线。
我们充满自信地为您提供产品。

▶ 详见第4页

ATCS-M60

NEW

全球标准型

搭载有新开发的声音检测引擎

内置辅助扬声器

最多可由五人同时发言

配备有四通道监听器，可用作1国母语
+3国外语同声传译系统



ATCS-60 红外线会议系统与前系统功能比较

	ATCS-60 Series	ATCS-50 Series	
	ATCS-M60 全球标准型 	ATCS-M55 小型化、款式新颖型 	ATCS-M50 多功能·多模式型 
主要特点	内置自动发言开启检测功能	体积只有ATCS-M50的一半	具有投票功能, 内置扬声器、可更改模式
按键数	1 发言键(要求发言和结束发言两用)	1 发言键(要求发言和结束发言两用)	总数: 5 投票键×5(可五选一) 发言键×2(要求、结束)兼用作投票键
扬声器	● (发言时扬声器打开)	—	● (发言时扬声器关闭)
监听器通道数	4 通道	—	2 通道
耳机端子	1(4 通道选择式) (发言过程中也能听到声音)	—	1(2 通道选择式) (发言过程中不能听到声音)
自动功能	●(通过ATCS-C60的正面可切换至手动模式, 可设置最大时间和可发言时间)	—	—
发言模式	手动模式: 可选择「先按优先」或「后按优先」 (可通过ATCS-C60正面进行选择)	可选择「先按优先」或「后按优先」 (在主机内部进行设定)	可选择「先按优先」或「后按优先」 (在主机内部进行设定)
最大同时发言人数	5人(会议主席和与会人员自由组合)	4人(会议主席1人·与会人员3人)	4人(会议主席1人·与会人员3人)
具有优先发言权的人数	最多可设置4人(配有专用频带)	1人(配有会议主席专用频带)	1人(配有会议主席专用频带)
要求发言人数	10人	6人	6人
会议主席单元	在ID001中设置	在ID001中设置	在ID001中设置
全部结束	会议主席单元(长按发言键) 同时禁止他人发言(键按下时)	会议主席单元(长按发言键)	会议主席单元(同时按下「要求」和「终止」键)
电池电量不足时的显示	LED闪烁	LED闪烁	LED闪烁
ALC	● (用作限幅器)	●	—
使用电池	LI-240 锂离子电池 2,400mAh	UR-121 锂离子电池 1,600mAh	UR-121 锂离子电池 1,600mAh
大致可使用时间	连续发言 约6小时 信号接收状态 约10小时	连续发言 约6小时 信号接收状态 约20小时	连续发言 约6小时 信号接收状态 约8.5小时
省电模式	● 连续发言 7小时	● 连续发言 10小时	—
充电时间	约5.5小时	约4小时	约4小时
对应充电器	ATCS-B60	ATCS-B50(结束生产) ATCS-B60	ATCS-B50(结束生产) ATCS-B60
对应受发光单元	ATCS-A60(配合ATCS-D60最大可设置16台)	ATCS-A50(最大可设置5台)	ATCS-A50(最大可设置5台)
需要连接同轴电缆数	1根	2根(Tx、Rx)	2根(Tx、Rx)
话筒型号	ATCS-60MIC 或 ATCS-L60MIC 中选择 (*另外还可对应特殊型号)	ATCS-935/ML 或 ATCS-49Q 中选择 (*另外还可对应特殊型号)	ATCS-M50MIC(随机附带) (*另外还可对应特殊型号)
对应主机	ATCS-C60	ATCS-C50	ATCS-C50
电脑控制	● (RS232C)	● (RS485)	● (RS485)
电脑功能 发言状态显示	●	●	●
电脑功能 电池状态显示	●	●	●
电脑功能 发言控制	自动模式: 不可远程操作 手动模式: 发言/终止发言的远程操作	发言/终止发言的远程操作	发言/终止发言的远程操作
电脑功能 自动功能	● (与手动模式切换) (设置最大可发言时间和具体可发言时间)	—	—
电脑功能 发言模式	自动模式 可从「先按优先」、「后按优先」和「主席优先」中选择	可从「先按优先」、「后按优先」和「主席优先」中选择	可从「先按优先」、「后按优先」和「主席优先」中选择
电脑功能 全部结束	自动模式: 无法远程操作 手动模式: 可远程操作	可远程操作	可远程操作
电脑功能 画面布局	可在画面内自由配置话筒单元	可在画面内自由配置话筒单元	可在画面内自由配置话筒单元
电脑功能 个别音量设置	●	●	●
电脑功能 个别音量保持	●	—	—
电脑功能 整体音量设置	●	●	●
电脑功能 整体音量保持	●	—	—
电脑功能 个别阈值设置	●	—	—
电脑功能 个别阈值保持	●	—	—
电脑功能 剩余时间显示	●	●	●
电脑功能 投票	—	—	●
电脑功能 摄像头联动	●	●	●
电脑功能 录音录像	●	●	●
电脑功能 播放会议记录	●	●	● 可对投票结果进行确认
电脑功能 制作会议记录	●	●	●
电脑功能 分组	可分为5个组 可用于同声传译	—	—

- 在下列情况使用时可能会出现噪音或声音中断。详细情况请向本公司咨询。
- 在同一房间内使用同声传译系统、收听系统等多种采用红外线通信方式的设备时
- 使用等离子显示面板和发出红外线的照明设备(白炽灯、卤素灯)时
- 太阳光直接照射光接收发送单元和会议单元时

ATCS-M60 ATCS-60 系列

全球标准型



话筒议席单元

ATCS-M60

专用话筒

ATCS-60MIC

长型专用话筒

ATCS-L60MIC

受发光单元

ATCS-A60

充电器

ATCS-B60

主控机

ATCS-C60

分配器

ATCS-D60

会议管理软件(专用软件)

ATCS-C60MAG

锂离子电池(另购)

LI-240

交流电适配器(另购)

**AD-SZ1210CE /
AD1210UKB** (UK插头)

主要特点

- 利用新开发的声音检测引擎,发言时可自动开启话筒。
- 不容易对人声以外的其他声音做出反应,具有独特的自动检测功能。
- 内置扬声器。
- 可同时间提供五人同时发言。
- 具有优先权设定功能,可让会议主席所用的话筒以外的其他话筒获得优先权。
- 设有四通道监听功能,可应用于多言语同声传译系统。



配置新开发的声音检测引擎，可自动接通或关闭发言。(专利申请中)

可根据使用类型从“自动”、“手动”两种模式中进行选择。

在自动模式下，对准话筒说话，话筒就会自动开启，声音停止时话筒就会关闭。当然，发言检测时间可任意设定。

在手动模式下也可以通过按下TALK(发言)键，简单地操作控制发言的接通和关闭。



自动模式下借助人声发言进行操作



手动模式下可按键启动



如果使用选配的专用软件和电脑，可从外部进行ON/OFF操作。

▶ 详见第12页

内置扬声器

通过主体右侧的音量调节器，可任意调节音量。在没有音响设备的地方也可以发挥作用。

可作4种语言的同声传译

作为符合国际化需求的设备，可应对4种语言的同声传译，能高效应用于国际性会议。

可供五人同时发言

可同时间提供达五人的同时发言，在多人就同一主题进行发言时最为有效。

有效地降低噪音和振动

通过采用最新开发的防震快速安装型双鹅颈式会议话筒，可作大幅度地降低桌椅移动、脚步声等带来的噪音和振动。在提高自动模式精度的同时，还能使声音更加清晰。另外，还配备有会议用标准型ATCS-60MIC和讲台用长型ATCS-L60MIC这两种不同长度的话筒。



会议主席话简单元的特点

单元选择功能

使用时可将会议主席单元的ID设置为“001”，其他与会人员单元的ID设置为“002”和以后。在该系统中，如果主席单元出现故障，需要进行紧急处理时，只要将备用的议席单元的设置地址改为“001”，就能马上代替发生故障的主席单元，使用起来让人非常放心。

全部结束、禁止发言功能

如在会议中设置了优先权人数，只要把会议主席单元(ID001)上的TALK(发言)键长按(2秒以上)，就能把主席以外的其他发言全部结束和终止要求发言。另外，长按TALK键亦会禁止除主席以外的其他议席发言。



专用话筒
ATCS-60MIC

长型专用话筒
ATCS-L60MIC

话筒议席
ATCS-M60



- ① 环灯LED
发言时点亮，另在要求发言和电量不足时会闪烁显示。
- ② 话筒
可根据用途和使用环境从两种型号中选择最适合的型号。
- ③ 电源 LED
开启电源时会亮起红灯，电池电量不足时会快速闪烁。
- ④ 扬声器
- ⑤ 发言 (TALK) LED
发言过程中亮起绿灯。
- ⑥ 大型发言 (TALK) 按键
单一按键，设计简单。手动模式中用于控制话筒的开启与关闭。
- ⑦ 监听音量调节
- ⑧ 监听通道切换开关
选择耳机端子输出的通道数 (1-4)。
- ⑨ 耳机端子
- ⑩ 扩充端子
- ⑪ 电源开关
- ⑫ 底部开关
可切换会议用话筒单元的ID编号和IR输出。
- ⑬ 交流电话适配器插孔
考虑到作为固定设备使用的可能性，也可连接商用电源使用。
另购：交流电话适配器AD-SZ1210CE或AD1210UKB

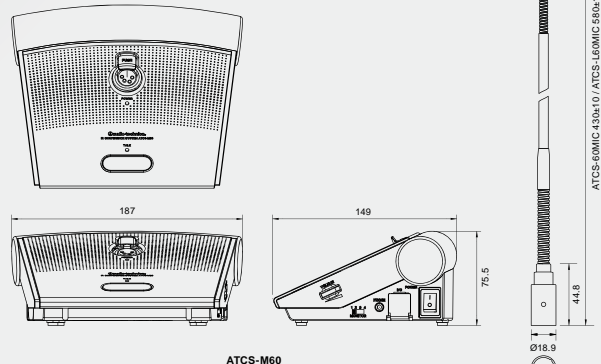
技术指标

ATCS-60MIC, ATCS-L60MIC

类型	背极驻极体电容式
指向特性	超心形
频率响应	200~5,000Hz
灵敏度 (0dB=1V/1Pa, 1KHz)	-45dB
最大输入声压级 (1KHz, THD1%)	100dB S.P.L.
信噪比 (1KHz, 1Pa)	61dB以上
输出阻抗	680Ω以下 非平衡
精加工	黑色消光烘烤涂饰
重量	115g (ATCS-60MIC)

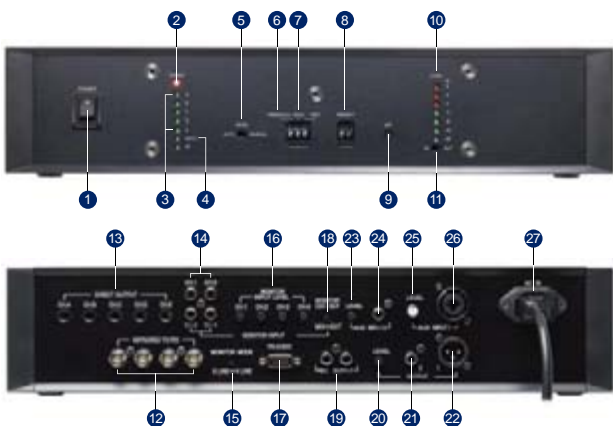
ATCS-M60

使用频带宽度	1~10MHz
通道数	声音5通道、监听器4通道、数据2通道
调制方式	FM调制
红外线数据通信方式	9,600bps
扬声器输出	8Ω, 2W
头戴式耳机输出	Ø3.5单声道迷你插孔
电源	DC7.4V 2,400mAh专用锂离子电池 或DC12V 1A专用交流电话适配器 (另购)
大约可使用时间	连续发言约6小时 接收状态约10小时
外形尺寸	75.5mm (高) × 187mm (宽) × 149mm (深)
重量	0.6kg (不含话筒和电池)
可选配件 (另购)	LI-240 专用锂离子电池、专用交流适配器



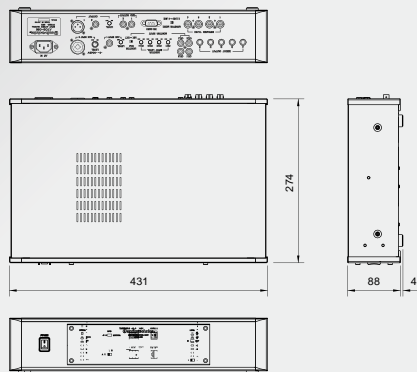
ATCS-C60

- 可以对具有优先权（优先发言议席）的人数进行设置。
- 在「后按优先」和「先按优先」模式之间进行切换。
- 在「手动模式」和「自动模式」之间进行切换。
- 可分9段进行阈值设定。
- 能以0.5秒为单位对话筒的停留时间进行设定。
- 可实现5组通道的直接输出。（使用专用软件的情况下）



技术指标

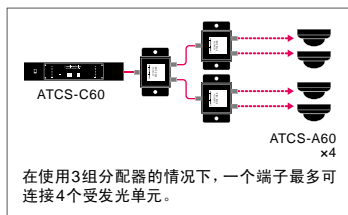
使用频带宽度	1~10MHz
通道数	声音5通道、监听器4通道、数据2通道
调制方式	FM调制
红外线数据通信方式	9,600bps
音频输入	监听器输入(-10dBV: 非平衡)4路 外部输入1(-10dBV: 非平衡)1路 外部输入2(-10dBV: 平衡)1路, (-50dBV: 非平衡)1路 直接输出(-10dBV: 不平衡)5路
音频输出	输出1(-10dBV: 不平衡)1路, 输出2(-10dBV: 平衡)1路 录音输出(-10dBV: 不平衡)2路
电源	交流 100V~240V 50/60Hz 75W
重量	4.2kg (仅主机)
附属品	支架转接器x2, 支架转接器固定螺丝x6, 小起子x5, 电源线



- | | |
|--------------|-----------------------|
| ① 供电开关 | ⑫ 受发光单元TX/RX连接端子 |
| ② 电源LED | ⑬ 通道直接音频输出端子 |
| ③ 音频信号接收LED | ⑭ 监听器音频输入端子 |
| ④ 数据信号LED | ⑮ 监听器模式 |
| ⑤ 模式切换开关 | ⑯ 监听器输入音量调节 |
| ⑥ 阈值设定开关 | ⑰ 电脑连接端子 RS-232C (公头) |
| ⑦ 发言时间开关 | ⑱ 监听器通道CH1输入切换 |
| ⑧ 优先权开关 | ⑲ 录音用输出端子 |
| ⑨ 设定确认按钮 | ⑳ 输出音量调节 |
| ⑩ 电平显示LED | ㉑ 输出端子1 (莲花插座) |
| ⑪ 输入输出电平切换开关 | ㉒ 输出端子2 (卡农公头) |
| | ㉓ AUX1 输入音量调节 |
| | ㉔ AUX1 输入端子 |
| | ㉕ AUX2 输入音量调节 |
| | ㉖ AUX2 输入端子 |
| | ㉗ 交流电源接线端子 |

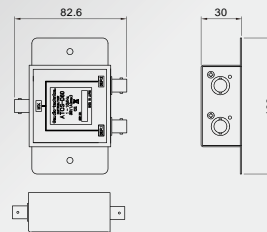
ATCS-D60

- 为保证声音传输范围，光接收发送单元最多可增至16台。此时对应使用12台一进二出分配器。



技术指标

分配数	2路
使用频带宽度	1~10MHz
接线端子	BNC端子x3
电流负载容量	30V以下、1A以下
重量	167g



受發光單元 ATCS-A60

■采用BNC端子，安装传输时只需连接一根同轴电缆布线。
带有LED，能显示供电状态，可预防施工错误，单元设计让人放心。

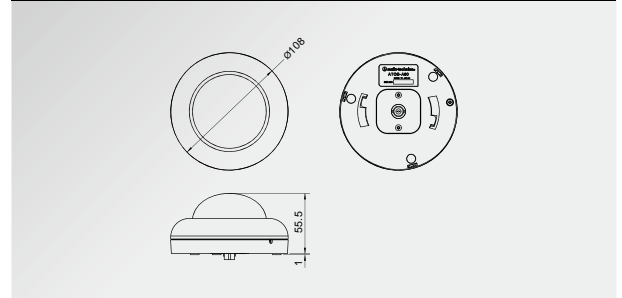


注意事项

- 安装上受发光单元后，请确识其已切实固定。
- 请不要将受发光元及话筒议席设置在直射阳光、白炽灯、卤素灯、逆变器式荧光灯、等离子显示器等红外线发光物附近。
- 如出现与有效距离无关的噪音时，请将受发光单元及话筒议席设置于正确的场所。
- 请不要在话筒议席周围放置会造成干扰的物品。

技术指标

使用频带宽度	1~10MHz
通道数	声音5通道、监听器4通道、数据2通道
接线端子	BNC端子×1
电源	直流24V(由主控单元ATCS-C60提供)
重量	151g
附属品	安装支架×1、安装支架固定螺丝×2



- *请使用5C2V以上规格的电缆。
- *安装时请设置在距离变频式灯光设备0.5m以外的位置。

充电器 ATCS-B60

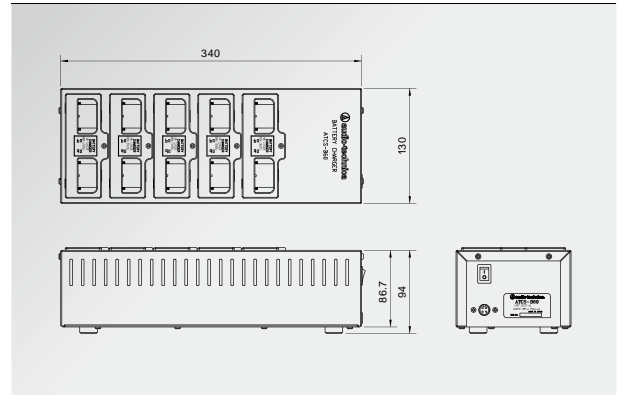
■一次可为十块电池充电。充电迅速，从完全无电到充满只需5.5小时。



*也可用于ATCS-50系列中的UR-121电池充电。

技术指标

同时充电电池数量	10块
充电时间	约5.5小时(以LI-240电池为例)
额定功率	60VA(10V 6A)
电源	交流 100V~240V 50/60Hz(交流电适配器输出10V 7.2A)
重量	2kg(不含交流电适配器、交流电连接线)
附属品	交流电适配器、交流电连接线



注意事项

- 如果充电端子过脏，会因接触不良而导致无法充电。请定期清洁充电端子。
- 当充电时充电器有机会变热。请在通风良好处使用。
- 如电池充电完毕后，请切断电源及拔出电池。

交流电适配器
AD-SZ1210CE

■ ATCS-M60专用电源适配器。



交流电适配器
AD1210UKB

■ UK插头电源适配器。



注意事项

- 如果出现异声、冒烟等异常现象，请将电源插头从插座上拔除，并咨询经销商。
- 请拿着插头笔直地进行插拔，不要拉扯电源线，如果电源线损伤，会造成触电、故障与火灾。
- 请不要用布等盖住电源线。否则会发烫，造成触电、火灾。
- 请不要用湿手使用本装置。
- 长时间不用时，请从插座上把插头拔下。

锂离子电池
LI-240

■ ATCS-M60专用电池。

[注意]非ATCS-M60的随机附件。



注意事项

- 由于电池的状态，有时电池充1次不能充满，须再次充电。
 - 刚购买时没有充电。
 - 如果打开话筒议席的电源开关并长时间放置不用，电池有可能变成过放电状态。
- 话筒议席 (ATCS-M60) 专用型，请不要用于其他用途。
- 请不要使用除专用充电器 (ATCS-B60) 之外的其他装置进行充电。
- 请不要将电池投入火中，并避免电池过热。否则会造成火灾。
- 请不要擅自拆开、改造电池。
- 请不要用大头针等金属物品去短路+极与-极。另外，请不要与首饰等金属制品一起携带与保管。
- 一旦发现电池出现漏液、变色、变形等异常现象，请放弃使用。
- 旧电池请依照工业废弃物处理或咨询近的鐵三角公司营业部。

会议管理软件 (专用软件)
ATCS-C60MAG

■ 可进行发言模式选择 (先按键者优先、后按键者优先)、发言人数设定、自动模式下可发言时间设定、个别音量设定和阈值设定的操作。各功能详见第12页及以后部分。



单声道耳机
DMQ-60

■ 两耳均可使用的单声道耳机。

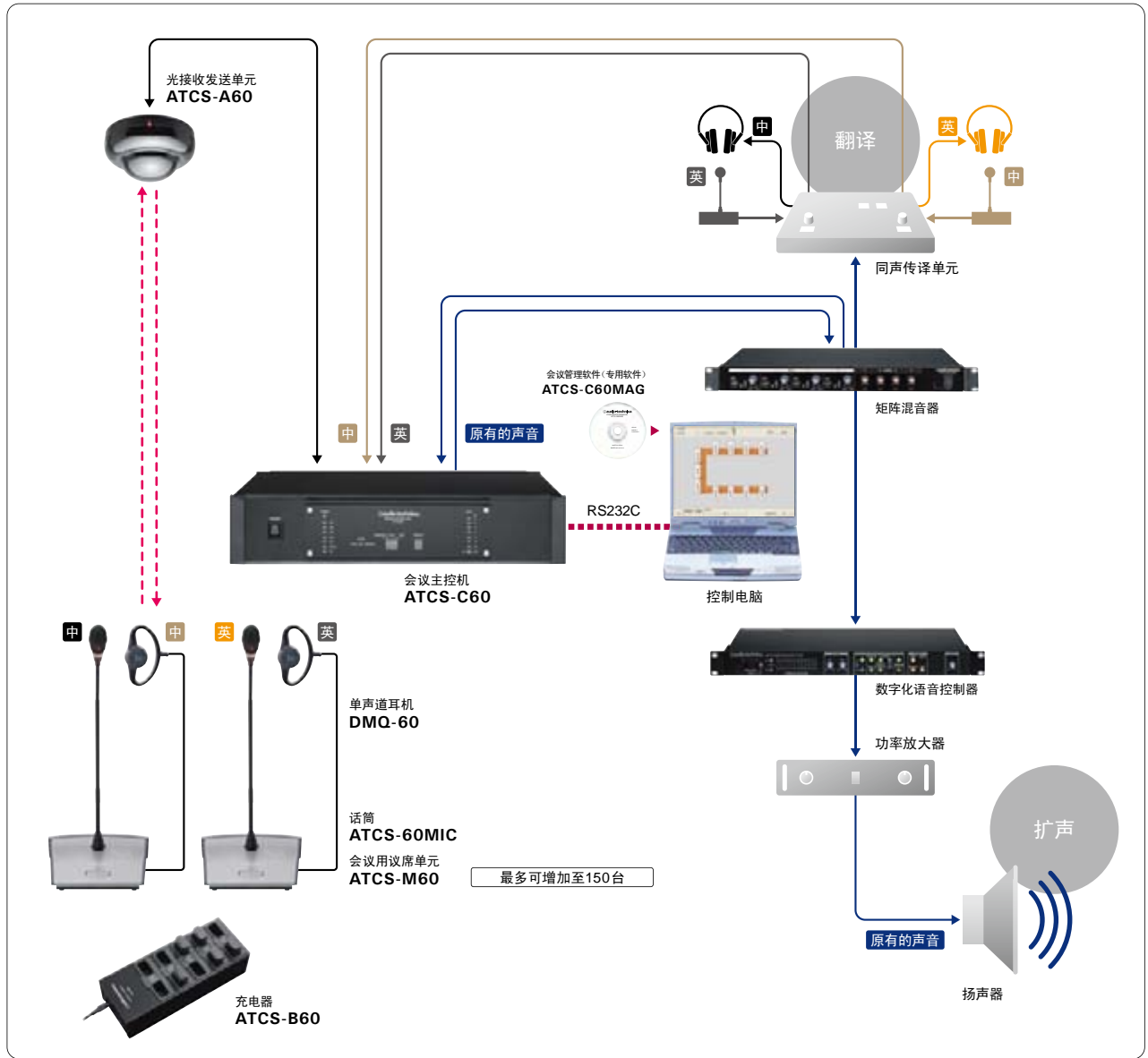


专用便携箱

对应于特殊型号

■ 可根据用户的安装台数和使用模式，而另行制定方案。

ATCS-M60 配备有耳机端子，可用作最多可实现1国母语+3国外语同声传译的系统。
本系统示意图以1国母语+1国外语同声传译系统为例，详细情况请向本公司咨询。



软件介绍 (ATCS-C60MAG)

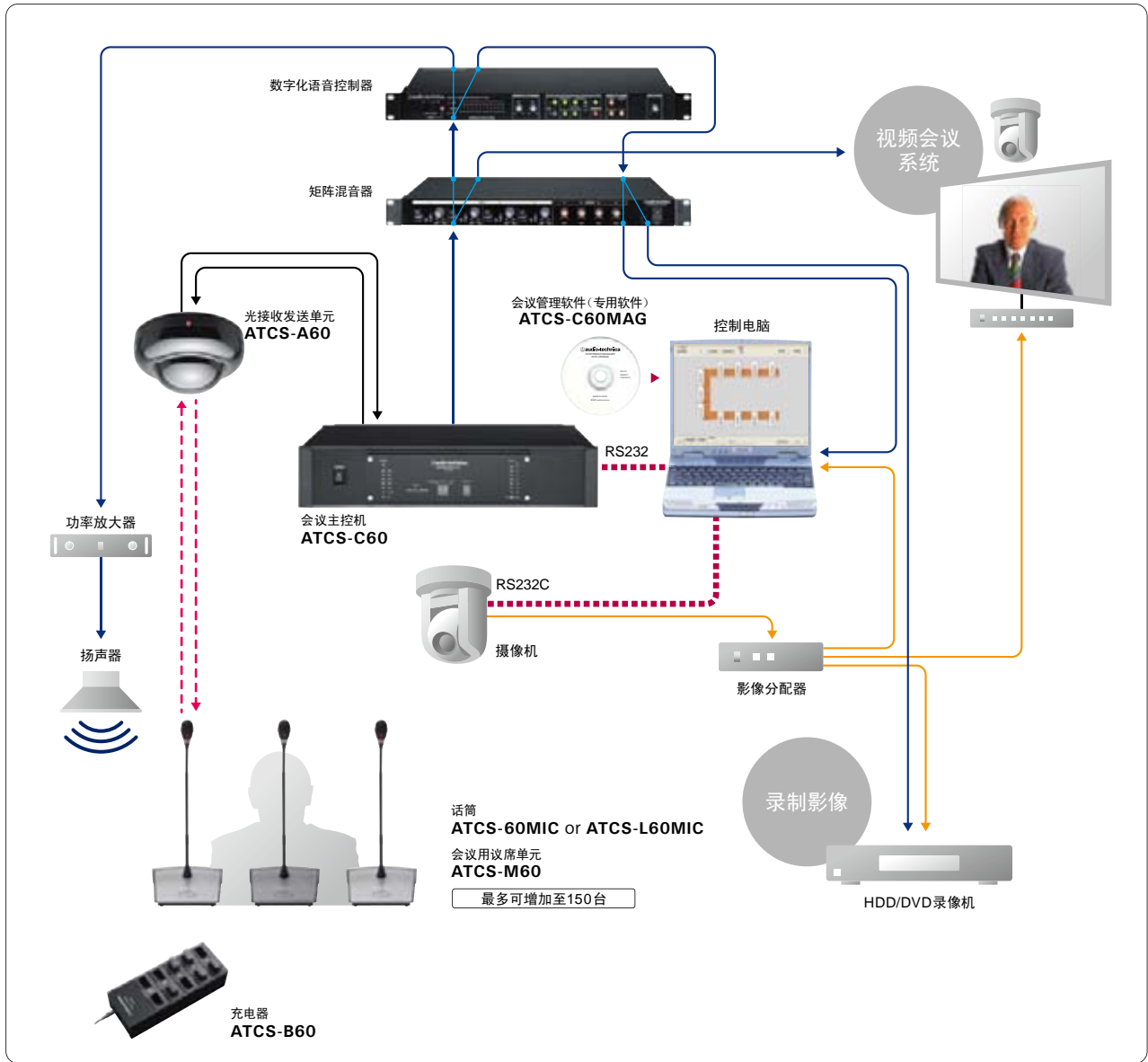


在同声传译中，根据翻译者人数的不同，使用方式也有所不同。

有时两名翻译人员各自负责一种语言，有时一人同时负责翻译两种语言。因此有时需要将发言人的原始声音按语言分类后传送到翻译人员所在座位，有时仅需将原始声音传送到翻译人员所在座位，也就是说需要按照使用情况对输出进行设置。

使用专用软件，可以很容易地对语言进行分类及设置。

可以在视频会议上传送发言人的特写画面。可以对董事会议过程进行录像。可以将议会画面通过内部网络进行传输。会议管理软件（选配件）能顺利地实现上述要求。（多部摄像头联动设定，详见第13页。）



ATCS-60 Series

软件介绍 (ATCS-C60MAG)



摄像头与话筒的开与关相联动。

通过事先预设，不仅能显示发言者的影像，还能实时操作。另外还能将摄像头录制的影像和声音存入计算机，作为资料在制作会议记录时灵活使用。（详见第13页）

OPTIONS Software

ATCS-60系列专用软件

会议管理软件 (ATCS-60系列专用软件)

ATCS-C60MAG

为了发挥红外线话筒的优点、在各种条件下提供较大的可扩展性, 鐵三角为红外线会议系统准备了专用会议管理软件。灵活使用可以有效地提高会议效率。



*关于软件的使用要求, 请向本公司咨询。

话筒控制功能 (开/关控制)



蓝色的是正在发言的议席单元

通过点击软件画面上的发言议席, 可以打开或关闭该话单元。另外, 在会议主席优先模式下还可显示其他与会人员的发言要求, 并允许其中的部分人员发言。(在自动模式下不能使用该功能)

使用模式设置保存功能

如非固定的多功能房间中召开会议, 只要根据与会人员及人数进行预算, 也可以大致确定房间的使用模式。会议管理软件具有使用模式设置功能, 再次召开会议时, 可以无须从零开始重新确定使用模式。另外, 还可以依据先前保存的设置使用模式, 更方便地进行增减人数、变更人员等操作。



删减议席



使用模式 例子1



使用模式 例子2



增加议席

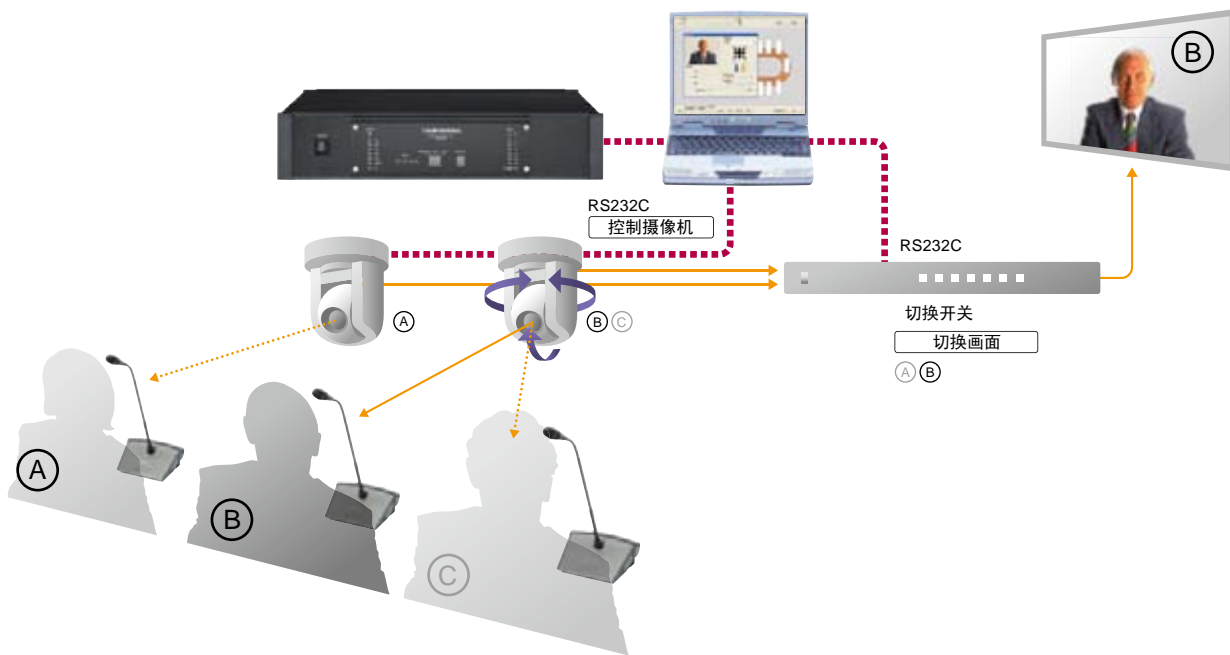
摄像机控制功能 影像切换功能

*关于摄像机的生产厂家、型号等资料，请向本公司咨询。



可对RS232C控制标准的摄像机进行控制。

如果在话筒议席的安排情况进行设置时，并同时为摄像机进行预设，就能使摄像机与话筒议席作出联动，自动对发言人进行拍摄。同时可以使用多台（根据生产厂商标准确定）摄像机，即使会场面积较大也能从容地进行拍摄。这一功能使视频会议和议会转播成为可能，是一项能够大幅节省劳动力和具有划时代意义的功能。当然，在摄像机与话筒议席联动的同时，还可以让影像切换开关也同时联动，适当地切换画面。（在自动模式下不能使用该功能）



会议记录制作辅助功能



录音、录像和播放功能

会议过程中的声音、影像和发言人*的记录均可以保存在电脑硬盘中。以该功能播放保存在硬盘中的记录，可以显示会议画面，在会议上所作的发言一目了然。另外，点击需要确认的发言（发言人姓名），可以精确重播该段影像。而且，使用者还可以使用文本写入功能，边听会议录音边制作会议记录。纯声音数据以WMA格式存储，而声音影像数据用WMV格式存储，可使用Windows MediaPlayer软件播放。

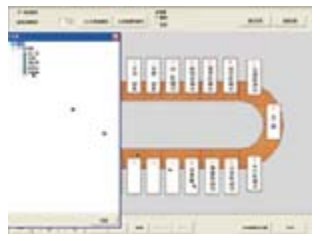
*不同于语音识别文本自动编写功能。

*发言记录是指用来判断哪位发言者从何时开始和作了多长时间发言的数据。

名单设置功能



名单设置画面



从表格中拖放下来

可以在部门和类别为单位的规划下对与会人员进行名单设置。制作会议座次表时可通过拖放式操作将某位与会者安排在某一个座位上。



audio-technica.
always listening



鐵三角(大中华)有限公司

华北联络处
华东联络处
华南联络处
华中联络处
西部联络处

香港九龙红磡民裕街 51 号凯旋工商中心第二期 9 楼 K 室 +852 23569268

北京市朝阳区光华路 2 号阳光 100 国际公寓 D 座 602 室 +86 (0)10 - 65868172

上海虹口区辽宁路 244 号 3 楼 310 室 +86 (0)21 - 56962807

广州市越秀区中山二路 31 号鸿瑞大厦 908(904) 室 +86 (0)20 - 37619291

武汉市江汉区青年路 258 号楚天星座 27 楼 D03 室 +86 (0)27 - 85488466

成都市武城大街 2 号莱茵春天 505-2 室 +86 (0)28 - 86615097

<http://www.audio-technica.com.hk>



安全注意事项

- 请在仔细阅读「使用说明书」和保修单之后，正确使用本系统。
- 请不要放置于温度高的场所。另外，请不要让水溅到装置上。如果不小心渗入水份，会造成触电、故障与火灾。

在下列情况使用时可能会出现噪音或声音中断。详细情况请向本公司咨询。

- 在同一间房间内使用同声传译系统、收听系统等多种采用红外线通信方式的设备时
- 使用等离子显示面板和发出红外线的照明设备(白炽灯、卤素灯)时
- 太阳光直接照射光接收发送单元和会议单元时

Distributor